

Dicas de Viagem

TAILÂNDIA



LÍNGUA

Tailandês é a língua oficial. No entanto, o inglês é amplamente compreendido, particularmente em Bangkok, onde é quase a principal linguagem comercial.



PASSAPORTE E VISTO

Os visitantes estrangeiros de 57 países podem entrar na Tailândia sem visto por um período não superior a 30 dias, e os visitantes de mais países podem obter um Visto de Turista na chegada para estadas não superiores a 15 dias. Um passaporte com mais de 6 meses de validade é necessário. Se você pretende tirar visto na chegada, por favor, certifique-se de que o passaporte tenha página (s) em branco suficiente para o (s) carimbo (s) do visto.



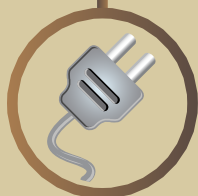
MOEDA

A unidade de moeda tailandesa é o Baht.



FUSO HORÁRIO

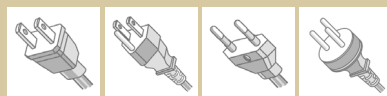
GMT +7



ELETRICIDADE

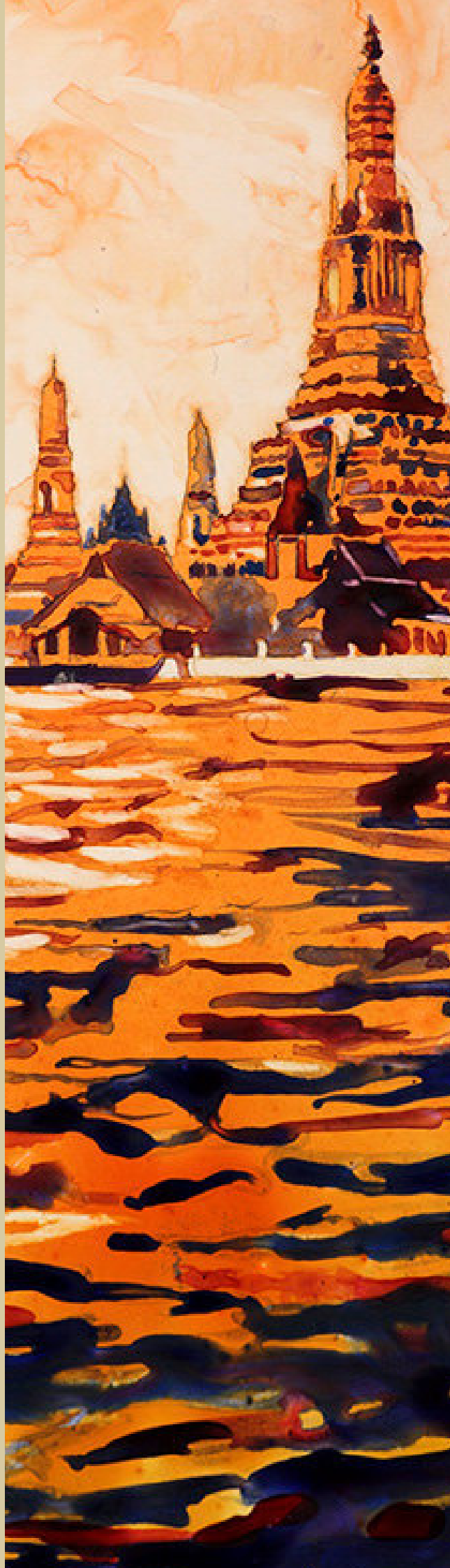
Eletricidade no Tailândia é 220V; a maioria das tomadas acomoda plugues com dois pinos planos.

Os seguintes plugues são usados:



TRANSPORTES

Autocarros, comboios, tuk-tuks, táxis e aviões. Transporte na Tailândia é muito caótico e variado. Motos e bicicletas são o principal meio de transporte nas áreas rurais e são geralmente utilizados para curtas distâncias, enquanto o transporte de autocarro / comboio domina em Bangkok e para longas distâncias.



ETIQUETA

Deve fazer

Respeite todas as imagens de Buda

Vista-se adequadamente ao visitar um templo / pagode ou a casa de alguém

Tire seus sapatos antes de entrar em um templo, na casa de alguém e até em algumas lojas

Trate os monges com o maior respeito

Tente manter um comportamento calmo, não importa qual problema ou provocação possa surgir

Diminua o seu corpo levemente quando passar entre ou na frente das pessoas

Não deve fazer

Não faça nem diga nada que possa ser interpretado como desrespeito à Família Real Tailandesa

Não cruze as pernas quando estiver na presença de um monge. Isso se aplica se você está sentado no chão ou em uma cadeira

Não toque numa mulher tailandesa sem consentimento. Apesar da imagem retratada em alguns bares e clubes, a maioria das mulheres tailandesas é conservadora

Não seja excessivamente carinhoso em público

Não tome sol nu. Isso é ofensivo para a maioria das pessoas tailandesas, mesmo que ninguém diga nada a você se você fizer isso

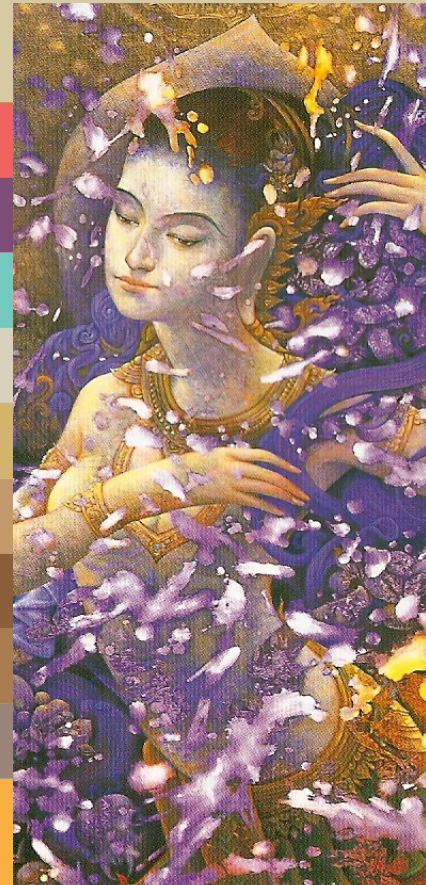
Não toque na cabeça de uma pessoa tailandesa nem enrole o cabelo

Não coloque os pés sobre uma mesa enquanto está sentado, não aponte para nada com os pés e não toque em ninguém com os pés

Não levante a voz ou perca a paciência; tente e seja 'jai yen'

Não se ofenda com perguntas sobre idade, estado civil ou o que você faz para viver

Não tire as imagens de Buda do país. É contra a lei levar ou enviar imagens de Buda para fora do país, a menos que uma permissão especial tenha sido concedida



AO VIAJAR

LISTA DOS ÍTENS

Recomenda-se roupas leves e frescas, como camisas e camisetas leves de algodão, e uma jaqueta é necessária para reuniões formais e jantares nos melhores restaurantes. Calções (exceto calções de caminhada na altura do joelho), camisas sem mangas, tops e outros trajes de praia são considerados inadequados quando não estão realmente na praia ou em uma área de resort.

Um bom par de sapatos é recomendado se você estiver viajando em ilha, participando de uma viagem de aventura ou mesmo indo de um templo a outro, pois os caminhos podem ser difíceis.

Um chapéu, protetor solar e óculos de sol são de absoluta necessidade, pois o sol tropical fica intenso e pode deixá-lo com queimaduras muito dolorosas.

REQUISITOS DE SAÚDE

Como na maioria dos países, os certificados de vacinação não são exigidos aos visitantes, a menos que venham ou passem por uma área designada "contaminada". Algumas áreas fronteiriças da Tailândia são malária e precauções apropriadas devem ser tomadas se forem visitadas. Bangkok, grandes cidades e resorts têm excelentes instalações médicas e a maioria dos hotéis tem médicos de plantão 24 horas. A Tailândia tem um total de 455 hospitais privados - 121 em Bangcoc, 165 na região Central e Costa Leste, 62 no Norte, 57 no Nordeste e 50 no Sul. Os visitantes podem ter a certeza de serviços médicos padrão internacional 24 horas por dia.

FORMALIDADES ADUANEIRAS

São proibidos todos os tipos de narcóticos (cânhamo, ópio, cocaína, morfina, heroína), e literatura, fotos e artigos obscenos. Cigarros, charutos ou tabaco para fumar, cada um ou no total, não devem exceder 250 gramas de peso. Cigarros não devem exceder 200 em quantidade. Um litro cada de vinho ou bebidas espirituosas pode ser trazido em duty free. São proibidas certas espécies de frutas, legumes e plantas. Permissão de entrada para os animais que chegam por via aérea podem ser obtida no aeroporto. Se chegar por via marítima, o pedido de entrada deve ser feito no Departamento de Pecuária, em Bangkok. Os certificados de vacinação são obrigatórios

CLIMA E TEMPO

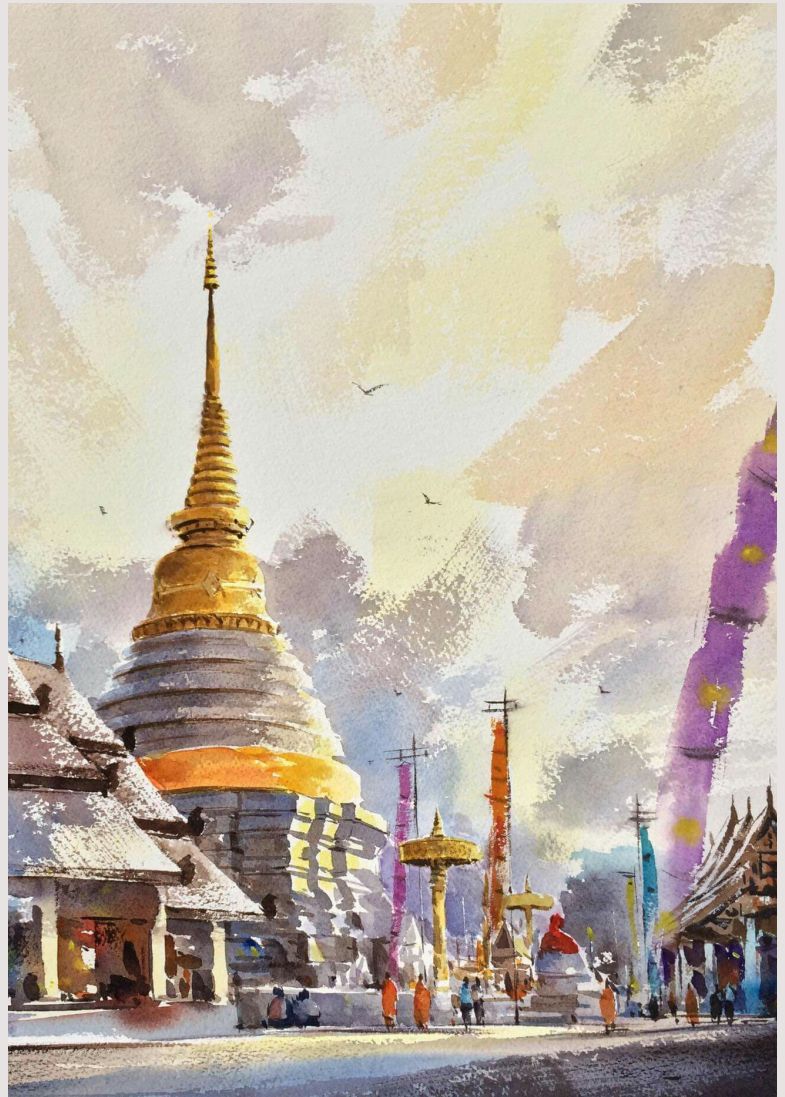
A Tailândia desfruta de um clima tropical com três estações distintas: quente e seco de fevereiro a maio (temperatura média de 34 graus Celsius e umidade de 75%); chuvoso, embora com muito sol, de Junho a Outubro (temperatura média de 29 graus Celsius e 87% de umidade); e fresco de novembro a janeiro (as temperaturas variam de 32 graus Celsius a abaixo de 20 graus Celsius com uma queda na umidade). temperaturas muito mais baixas são experientes no Norte e Nordeste durante a noite. O Sul tem um clima de floresta tropical com temperatura média de 28 graus Celsius quase todo o ano.

AO VIAJAR

SEGURO

Ostentadoras demonstrações de dinheiro, jóias, bagagem e roupas luxuosas podem encorajar o tipo errado de atenção. Ao viajar, esteja ciente de onde sua bagagem está em todos os momentos - particularmente sua bolsa de mão, câmera, etc. Não os deixe desacompanhados ou pendurados no encosto das cadeiras nos restaurantes. O roubo é também comum em comboios lotados, autocarros e em supermercados.

Importante: *Você deve cuidar bem de todos os seus bens em primeiro lugar; nem sempre confie em seus guias ou motoristas, pois seu dever não é cuidar dos seus bens durante a viagem, mas ajudá-lo a entender seus destinos. Os itens perdidos nem sempre são encontrados pelos policiais locais, pois os procedimentos de relatório são bastante complicados e levar tempo. Em caso de qualquer perda, não envie reivindicação ao seu agente local ou operador turístico, pois eles não são a parte responsável nesta questão. Embora eles possam tentar ajudá-lo tanto quanto possível para que você possa enviar uma reivindicação à sua companhia de seguros, os operadores locais não são responsáveis por esse tipo de perda.*





MOEDA, CÂMBIO & ATM

A unidade de moeda tailandesa é o Baht. Cartões de crédito são amplamente utilizados em hotéis, lojas de turismo, todos os bancos provinciais, centros comerciais e cambistas. Existem multibancos em todos os lugares.

Para gastar pequenas quantias, recomenda-se que você cambie para Bahts, já que somente Baht é aceito para táxis e pequenas lojas.

HORÁRIO DE TRABALHO

A maioria das preocupações comerciais em Bangkok opera cinco dias por semana, geralmente das 8h às 17h. Muitas lojas estão abertas sete dias por semana, das 10h às 22h. Os bancos estão abertos de segunda a sexta-feira das 9:30 às 15:30, exceto feriados.

VOOS DOMÉSTICOS & TAXAS AEROPORTUÁRIAS

Tailândia tem actualmente sete aeroportos internacionais: em Bangkok, Aeroporto Suvarnabhumi e Aeroporto Don Muang, Chiang Mai, Chiang Rai, Hat Yai, Ko Samui e Phuket. Os aeroportos domésticos estão em Mae Hong Son, Nan, Lampang, Phrae, Mae Sot, Phitsanulok, Udon Thani, Sakhon Nakhon, Nakhon Phanom, Phetchabun, Khon Kaen, Ubon Ratchasima, Surat Thani, Nakhon Si Thammarat, Krabi, Trang e Narathiwat. Taxa de embarque do aeroporto para vôos domésticos e internacionais está incluída na passagem aérea emitida.



INTERNET

A Internet de banda larga está prontamente disponível nas principais cidades, mas ainda é mais difícil de acessar em pequenas aldeias e no campo.

CORREIOS E TELECOMUNICAÇÕES

O sistema de telefonia na Tailândia, operado pela Organização de Telefonia da Tailândia (TOT) subsidiada pelo governo, sob a Autoridade de Comunicações da Tailândia (CAT), é bastante eficiente, e de Bangkok você pode discar diretamente a maioria dos centros com pouca dificuldade. O código de acesso internacional para discar Tailândia do exterior é 66.

COMIDAS E BEBIDAS

Quase todas as comidas tailandesas são cozinhadas com ingredientes frescos, incluindo legumes, aves, carne de porco, peixe e carne de bovino. Sumo de limão, capim-limão e coentro fresco dão à comida um sabor característico, enquanto a ajuda liberal de pimenta fresca é usada para adicionar fogo a muitos pratos. Outros temperos comuns incluem pimenta preta, gengibre, tamarindo e leite de coco, que muitas vezes são adicionados ao caril.

Cervejas, vinhos e bebidas espirituosas estão prontamente disponíveis, mas os itens importados podem ser um pouco caro. Um grande favorito entre os tailandeses é uísque de arroz. Tem um sabor acentuado e doce semelhante ao rum. Várias marcas de cerveja são produzidas na Tailândia. O mais popular é a cerveja local Singha.



COMPRAS E PECHINCHAS

Sedas, algodão, talheres, artigos de bronze, cerâmica e celadon, pedras preciosas, joias acabadas e uma deslumbrante variedade de artesanato popular fazem presentes e lembranças memoráveis. As roupas esportivas e de lazer prontas a vestir de padrão internacional são baratas, e os alfaiates e costureiros de qualidade oferecem serviços confiáveis 24 horas em Bangkok e em outros importantes destinos turísticos.

GRATIFICAÇÕES

Gorjetas não são obrigatórias no Camboja, mas muitas vezes são esperadas e sempre enormemente apreciadas, especialmente na indústria da hospitalidade. Sempre dê gorjeta com base na satisfação com os serviços recebidos.

Funcionários do Hotel & Restaurant

A maioria dos hotéis e restaurantes cobra uma taxa de serviço de 5%, mas isso provavelmente não vai diretamente para a equipe. Uma gorjeta de 5-10% do valor total da conta será apreciada. Se você ficar um par de dias no mesmo hotel, tente dar gorjeta ao limpador de hotel, possivelmente US\$ 2-3/dia/ quarto. Para porteiros de hotel, US\$ 1-2/vez/quarto é aceitável para aqueles que o acompanharam até ao seu quarto e/ou entregaram sua bagagem.

Tripulação do Cruzeiro

Se você viajar em um barco básico local, uma gorjeta sugerida de US \$ 5-15 por barco, dependendo do tamanho do grupo, é apreciada, pois é a única fonte de sustento para os barqueiros. Para uma viagem de pernoitar a bordo do barco, a sugestão é de US \$ 10-30 para o cruzeiro inteiro, dependendo do tamanho do grupo.

Pessoal de cruzeiro de barco

Se você viajar em um barco local básico, uma gorjeta sugerida de US\$ 1-2 por hóspede. Para uma viagem de barco durante a noite, a sugestão é de US\$ 20-50 para toda a equipe de cruzeiro de barco, dependendo do tamanho do grupo, ou US\$ 3-5 por passageiro.

