



Dicas de Viagem

T A I L Â N D I A

Informação Geral

auroratravel.asia



FUSO HORÁRIO E HORA DE TRABALHO

A Tailândia funciona segundo a hora da Indochina (ICT), que é GMT +7 horas. O horário comercial normal é normalmente das 8:00 às 17:00 horas, de segunda a sexta-feira. Muitos restaurantes, lojas e serviços nas zonas turísticas permanecem abertos até às 22h00 ou mais tarde, especialmente nas grandes cidades como Bangkok, Chiang Mai e Phuket. Os centros comerciais e os mercados noturnos ficam muitas vezes abertos até tarde.



LÍNGUA

O tailandês é a língua oficial da Tailândia. O inglês é muito falado nas zonas turísticas, nos hotéis e nas grandes cidades, mas a sua proficiência pode ser limitada nas regiões rurais. A escrita tailandesa é única e difere das outras línguas do sudeste asiático, embora muitos sinais de trânsito e documentos oficiais incluam traduções em inglês.



PASSAPORTE & VISTO

Para entrar na Tailândia, é necessário um passaporte válido com, pelo menos, seis meses de validade. Muitas nacionalidades beneficiam de isenção de visto para estadias de 30 dias quando chegam por via aérea e de 15 a 30 dias quando entram por via terrestre (dependendo da nacionalidade). Os viajantes que necessitem de visto podem solicitar antecipadamente um visto de turista (válido por 60 dias, prorrogável por mais 30 dias) ou um visto eletrónico. Antes de viajar, deve informar-se sobre a política de vistos mais recente. O Cartão Digital de Chegada da Tailândia (TDAC) será obrigatório a partir de 1º de maio de 2025 para todas as chegadas internacionais.



TRANSPORTE

Tailândia oferece diversas opções de transporte. Táxis, tuk-tuks, mototáxis e aplicações de ride-hailing como Grab e Bolt estão amplamente disponíveis nas principais cidades. Sistemas de metro BTS Skytrain e MRT em Bangkok proporcionam um transporte urbano eficiente. Para viagens interurbanas, as opções incluem autocarros, minivans, voos domésticos e a rede ferroviária em expansão. O aluguer de motos e de automóveis é muito popular, mas exige uma carta de condução internacional.



MOEDA

A moeda oficial é o baht tailandês (THB). A partir de 2024, a taxa de câmbio é de aproximadamente 36 THB por USD. Os cartões de crédito são amplamente aceites em hotéis, restaurantes e centros comerciais, mas é preferível utilizar dinheiro nos pequenos vendedores e nos mercados locais. Os caixas automáticos (ATM) estão facilmente disponíveis, embora os levantamentos internacionais possam incluir taxas. As casas de câmbio oferecem taxas competitivas.



ELECTRICIDADE

Tailândia funciona com uma tensão de alimentação de 230V e uma frequência de 50Hz. Os tipos de ficha mais comuns incluem o tipo A (dois pinos planos), o tipo C (dois pinos redondos) e o tipo B (dois pinos planos com um pino de ligação à terra). Recomenda-se a utilização de um adaptador universal, uma vez que os tipos de ficha podem variar consoante o alojamento.



Etiqueta



auroratravel.asia

Fazer &

- Cumprimentar as pessoas com um Wai (pressionar as palmas das mãos juntas num gesto semelhante a uma oração) em vez de um aperto de mão.
- Mostrar respeito pelos mais velhos, pelos monges e pelas tradições religiosas através de um discurso e de gestos educados.
- Usar as duas mãos quando der ou receber objectos, especialmente aos mais velhos ou aos funcionários.
- Vestir-se de forma modesta quando visitar templos ou locais religiosos (cobrir os ombros e os joelhos).
- Tirar os sapatos antes de entrar em casas, templos ou certos estabelecimentos.
- Peça autorização antes de tirar fotografias de pessoas, monges, locais religiosos ou comunidades rurais.



Não fazer

- Não tocar na cabeça de uma pessoa, incluindo crianças, pois é considerada sagrada.
- Não aponte para pessoas ou objectos com o dedo indicador; utilize antes a mão inteira.
- Não levante a voz nem mostre raiva em público; os tailandeses valorizam a calma e evitam confrontos.
- As mulheres não devem tocar nos monges nem entregar-lhes objectos diretamente - em vez disso, devem colocar as ofertas numa mesa ou num pano.
- Evitar demonstrações excessivas de afeto em público..
- Não discuta temas sensíveis como a política, a monarquia ou conflitos passados, exceto se for convidado a fazê-lo.





REQUISITOS DE SAÚDE

Os viajantes para a Tailândia devem consultar o seu prestador de cuidados de saúde ou um especialista em medicina de viagem para se certificarem de que têm as vacinas de rotina em dia e para discutirem quaisquer imunizações necessárias. As vacinas recomendadas podem incluir:

- **Sarampo-Caxumba-Rubéola (MMR):** Certifique-se de que está totalmente vacinado contra o sarampo, uma vez que se registaram surtos em várias regiões.
- **Difteria e Tétano:** Manter as vacinas actualizadas é essencial devido aos surtos periódicos.
- **Hepatites A e B:** A vacinação é recomendada devido ao risco potencial de exposição.
- **Tifoide:** Aconselhado aos viajantes, especialmente aos que planeiam consumir comida local ou de rua.
- **Raiva:** Considere a vacinação se planeia participar em actividades que o possam pôr em contacto com animais, especialmente cães.
- **Encefalite Japonesa:** Recomendado para viajantes que passam períodos prolongados em zonas rurais ou durante a época de transmissão.
- **Malária e febre de dengue:** As doenças transmitidas por mosquitos são um risco, sobretudo em zonas remotas ou florestais. Utilize repelente de insectos, vista roupa de mangas compridas e durma debaixo de uma rede mosquiteira se ficar em zonas rurais.

É altamente recomendável que todos os viajantes adquiram um seguro de viagem pessoal completo antes da partida. Este seguro deve cobrir as despesas relacionadas com a saúde, incluindo a evacuação médica, bem como a perda ou roubo de objectos pessoais. A subscrição de um seguro no seu país de origem pode simplificar o processo em caso de acidente ou doença, evitando a complicada burocracia no estrangeiro.

O QUE LEVAR

Para garantir uma viagem confortável e segura à Tailândia, considere as seguintes sugestões para fazer as malas:

- **Roupas:** Leve roupa leve e respirável adequada a um clima tropical. Inclua um casaco ou camisola leve para as noites mais frias ou ambientes com ar condicionado.
- **Essenciais de Saúde:** Traga protetor solar, chapéu de abas largas e repelente de insectos com DEET para se proteger dos mosquitos.
- **Medicamentos:** Leve consigo um estojo básico de primeiros socorros e todos os medicamentos prescritos que necessite, juntamente com uma cópia da receita.
- **Documentação:** Guarde fotocópias de documentos importantes, como o passaporte, o visto, o seguro de viagem e os registos de vacinação, num local seguro e separado dos originais.
- **Diversos:** Uma garrafa de água reutilizável, um guarda-chuva de viagem e um adaptador de corrente adequado às tomadas eléctricas do Laos podem ser muito úteis.



Antes da viagem



auroratravel.asia

COSTUMES E FORMALIDADES

Os viajantes que chegam à Tailândia devem preencher um cartão de chegada (TM6) e um formulário de declaração aduaneira se transportarem mercadorias sujeitas a direitos aduaneiros ou a restrições. Estes formulários são normalmente distribuídos nos voos ou estão disponíveis nos balcões de imigração. Os visitantes com um eVisa ou visto à chegada devem apresentar uma carta de aprovação impressa juntamente com o passaporte.

Isenção de direitos aduaneiros

- **Álcool:** Até 1 litro de bebidas alcoólicas.
- **Tobacco:** Até 200 cigarros, 50 charutos ou 250 gramas de tabaco.
- **Outros bens:** Itens pessoais e presentes com um valor total não superior a 20,000 THB.

Itens Restritos e Proibidos

- Narcóticos e drogas ilegais (estritamente proibidos com sanções severas).
- Armas de fogo, explosivos e munições (exceto com permissão prévia do governo).
- Materiais obscenos, produtos de contrafação e publicações politicamente sensíveis.
- Animais selvagens ameaçados de extinção e produtos feitos a partir deles (por exemplo, marfim, certas peles de animais).

Medicamentos e Declarações Especiais

- Os medicamentos sujeitos a receita médica devem estar na embalagem original, acompanhados de uma nota ou receita médica para evitar problemas alfandegários.
- As grandes quantidades de dinheiro que excedam \$20,000 USD (ou equivalente) devem ser declaradas à chegada ou à partida.

Saída da Tailândia

- Os artefactos antigos e as imagens de Buda necessitam de autorizações especiais para serem exportados. Compre apenas a vendedores autorizados que forneçam documentação oficial de exportação.
- Os Baht tailandeses (THB) que excedam 50,000 THB (ou 450,000 THB se viajar para países limítrofes) devem ser declarados antes de sair da Tailândia.





CLIMA E TEMPO

Tailândia tem um clima tropical com três estações principais:

Estação fresca e seca (Novembro a Fevereiro)

- Temperaturas variam entre 18-30°C (64-86°F), com baixa humidade e céu limpo.
- Esta é a melhor altura para visitar, especialmente para actividades ao ar livre e destinos de praia.
- As regiões do Norte, como Chiang Mai e Chiang Rai, podem arrefecer à noite, descendo abaixo dos 15°C (59°F).

Estação quente (Março a Maio)

- Temperaturas podem atingir os 35-40°C (95-104°F), com elevada humidade, especialmente em Bangkok e no centro da Tailândia.
- abril é o mês mais quente, e muitos habitantes locais celebram o Songkran (Ano Novo tailandês) com festivais aquáticos para se refrescarem.
- Os destinos de praia no Golfo da Tailândia (como Koh Samui) oferecem um alívio com a brisa do mar.

Estação das chuvas (Junho a Outubro)

- Temperaturas variam entre 25-35°C (77-95°F), com chuvas frequentes, curtas mas fortes, principalmente à tarde ou à noite.
- Paisagens verdejantes e menos multidões, o que faz com que seja uma ótima altura para os amantes da natureza.
- Algumas ilhas do mar de Andamão (como Koh Phi Phi e Phuket) registam mares agitados e interrupções ocasionais dos ferries.
- Poderão ocorrer inundações em algumas zonas urbanas, nomeadamente em Bangkok e Chiang Mai.



Durante a viagem



auroratravel.asia

COMUNICAÇÕES

Telefone/Cartão SIM

- Tailândia tem planos de telemóvel acessíveis e uma forte cobertura de rede.
- A compra de um cartão SIM local é uma forma económica de se manter ligado. Os SIM pré-pagos com dados móveis 4G/5G custam a partir de cerca de \$5-10 USD.
- Os principais fornecedores de telecomunicações são a AIS, a TrueMove H e a dtac. Os cartões SIM estão disponíveis nos aeroportos, lojas de conveniência e lojas de telemóveis.
- Pode recarregar facilmente o crédito no 7-Eleven, no FamilyMart ou através de aplicações bancárias móveis.
- Para as chamadas internacionais, recomenda-se a utilização de serviços VOIP como o WhatsApp, o Skype ou o Zoom.

Internet

- O Wi-Fi gratuito está amplamente disponível em hotéis, restaurantes, cafés e centros comerciais, mas as velocidades variam.
- A conectividade 4G/5G é fiável nas cidades, enquanto as zonas rurais podem ter sinais mais fracos.
- Os dispositivos Wi-Fi de bolso estão disponíveis para alugar nos aeroportos e nos principais centros turísticos.

Serviço de correio

- O sistema postal da Tailândia é eficiente e fiável, com os Correios da Tailândia a oferecerem envios nacionais e internacionais.
- O Serviço de Correio Expresso (EMS) permite uma entrega internacional mais rápida.
- As principais estações de correio encontram-se nas cidades e alguns hotéis oferecem serviços de correio.

COZINHA DE TAILÂNDIA

A cozinha tailandesa é mundialmente famosa pelo seu equilíbrio harmonioso de sabores doces, azedos, salgados e picantes. O arroz é um alimento básico nas refeições tailandesas, muitas vezes acompanhado de caril aromático, pratos fritos e ervas frescas. Influenciada pelas tradições culinárias chinesa, indiana e malaia, a comida tailandesa oferece uma grande variedade de comida de rua e experiências gastronómicas requintadas.

Comidas

- Pad Thai - Macarrão de arroz salteado com camarão, tofu, ovos e amendoins.
- Tom Yum Goong - Sopa picante e azeda de camarão com erva-limão, lima e piri-piri.
- Som Tam - Salada de papaia verde com uma mistura de sabores doces, picantes e ácidos.
- Caril Massaman - Um caril rico e ligeiramente condimentado com batatas e amendoins.

Bebidas

- Chá gelado tailandês - Chá adoçado com leite condensado e gelo, popular pela sua textura cremosa.
- Cerveja - As cervejas locais mais populares são a Singha, a Chang e a Leo.
- Whisky de arroz (Lao Khao) - Uma bebida espirituosa tradicional forte feita de arroz fermentado.
- Segurança da água - A água da torneira não é segura para beber. Recomenda-se a ingestão de água engarrafada ou filtrada, amplamente disponível a preços razoáveis. Muitos hotéis e restaurantes oferecem gratuitamente água filtrada para recarga.





MOEDA, CÂMBIO DE DINHEIRO E ATM

A moeda oficial da Tailândia é o Baht tailandês (THB). As notas estão disponíveis em denominações de 20, 50, 100, 500 e 1,000 THB, enquanto as moedas estão disponíveis em 1, 2, 5 e 10 THB, juntamente com moedas satang mais pequenas (25 e 50 satang). A partir de 2024, a taxa de câmbio oscila em torno de 35 THB por USD, mas as taxas podem variar.

Cartões de Crédito

Os cartões Visa e MasterCard são amplamente aceites em hotéis, restaurantes de luxo, centros comerciais e atracções turísticas. O American Express e o UnionPay são aceites em locais selecionados. No entanto, os pequenos vendedores, os mercados de rua e as zonas rurais normalmente só aceitam dinheiro. Algumas empresas podem aplicar uma sobretaxa de 3%-5% para pagamentos com cartão.

ATM

As caixas automáticas (ATM) estão disponíveis em toda a Tailândia, incluindo nas principais cidades, aeroportos e zonas turísticas. A maior parte dos ATMs só aceita Baht tailandês e tem um limite de levantamento de 20,000-30,000 THB por transação. As taxas de levantamento em ATM internacionais variam entre 150-220 THB por transação, pelo que é aconselhável levantar quantias maiores de uma só vez para reduzir as taxas.

Câmbio de dinheiro

As moedas estrangeiras, especialmente o dólar americano, o euro e a libra esterlina, podem ser trocadas em bancos, casas de câmbio e alguns hotéis. As taxas de câmbio são geralmente melhores em balcões de câmbio específicos do que em aeroportos ou hotéis. Recomenda-se que leve consigo pequenas denominações de baht tailandês para maior comodidade, uma vez que alguns vendedores podem ter dificuldade em partir notas grandes.





SEGURANÇA

Pertences Pessoais

- Tailândia é geralmente um destino seguro para os viajantes, mas é importante manter-se vigilante.
- Evite exhibir em público objectos valiosos, como jóias, grandes quantias de dinheiro ou aparelhos electrónicos caros.
- Utilize um cinto de dinheiro ou um saco antirroubo para guardar objectos de valor, especialmente em zonas com muita gente.
- Muitos hotéis dispõem de cofres nos quartos ou de um local seguro na receção para guardar passaportes e documentos importantes.

Furtos

- Os carteiristas e os ladrões de sacos podem ocasionalmente ocorrer em áreas com muita gente, como mercados noturnos, transportes públicos e locais turísticos populares.
- Quando andar de tuk-tuks ou de motas, mantenha o seu saco bem preso ao corpo e evite usar o telemóvel perto da estrada, pois podem ocorrer roubos.
- Seja extremamente cauteloso à noite, especialmente em áreas menos povoadas ou em praias isoladas.

Burlas e fraudes turísticas

- Viagens de táxi ou de tuk-tuk demasiado caras – Insista sempre em utilizar o taxímetro para os táxis ou combine um preço antes de entrar num tuk-tuk.
- Fraudes com pedras preciosas falsas ou lojas de alfaiates – Evite ofertas que pareçam “demasiado boas para serem verdadeiras” e compre em lojas com boa reputação.
- Fraudes no aluguer – Se alugar motas de água ou jet skis, tire fotografias do veículo antes de o utilizar para evitar ser responsabilizado por danos pré-existentes.

Itens perdidos e seguro de viagem

A apresentação de um relatório policial para objectos perdidos ou roubados pode demorar algum tempo e as hipóteses de recuperação são baixas. Para minimizar o risco:

- Guarde fotocópias do seu passaporte, visto e seguro de viagem num local separado.
- Leve apenas o necessário quando sair e deixe o dinheiro e os objectos de valor extra guardados no hotel.
- Recomenda-se vivamente a subscrição de um seguro de viagem que cubra os riscos de roubo, perda e emergências médicas.



Durante a viagem



auroratravel.asia

VOOS DOMÉSTICOS E TAXAS DE AEROPORTO

Taxa de Aeroporto

- As taxas de aeroporto para os voos domésticos e internacionais estão incluídas no preço do bilhete. Não é necessário qualquer pagamento adicional no aeroporto.

Recomendações de Check-in

- Voos internacionais – Chegar pelo menos 3 horas antes da partida.
- Voos domésticos – Chegar pelo menos 2 horas antes da partida.
- O check-in online está disponível para a maioria das companhias aéreas, mas alguns aeroportos nacionais podem exigir um cartão de embarque impresso para os controlos de segurança.

Franquia de Bagagem

- Thai Airways, a transportadora nacional, autoriza 1 mala registada (20–30 kg) e 1 bagagem de mão (7 kg) para os passageiros da classe económica.
- As companhias aéreas de baixo custo, como a Thai AirAsia, a Nok Air e a Thai Lion Air, cobram frequentemente um suplemento pela bagagem registada, pelo que é melhor rever as políticas de bagagem antes de efetuar a reserva.
- As taxas de bagagem com excesso de peso podem ser dispendiosas, pelo que se recomenda a pré-reserva de uma franquia de bagagem adicional, se necessário.

COMPRAS E NEGOCIAÇÃO

A Tailândia é conhecida pelos seus têxteis de seda, jóias de prata, esculturas em madeira, cerâmica, artesanato e especiarias e chás de origem local. As lembranças mais populares incluem bálsamos de ervas tailandesas, produtos à base de côco e itens de cuidados da pele de alta qualidade.

Mercados locais

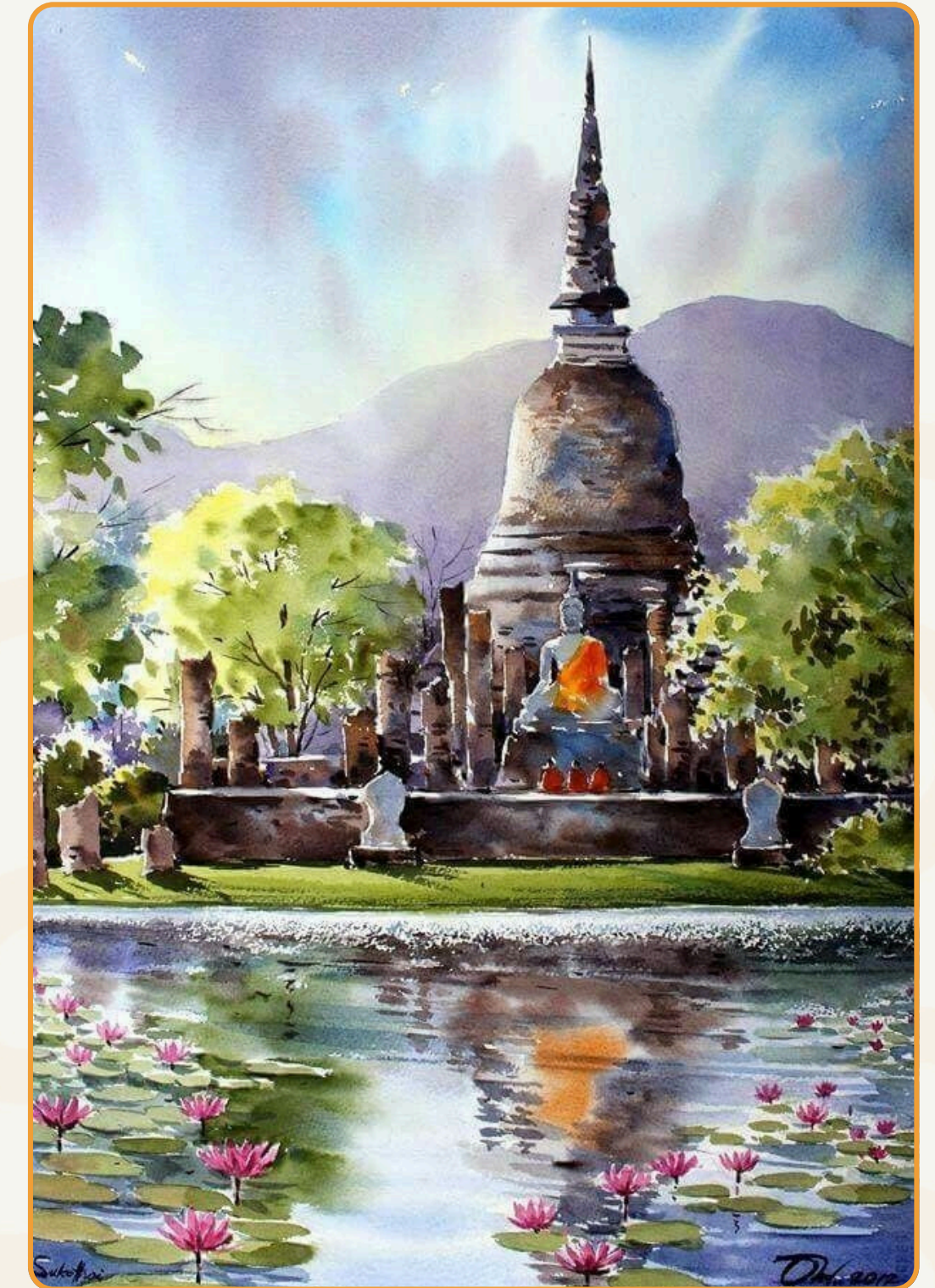
- Bangkok – Mercado de fim de semana de Chatuchak (um dos maiores mercados do mundo) e Pak Khlong Talad (mercado de flores).
- Chiang Mai – Sunday Night Market e Warorot Market para artesanato e têxteis tradicionais.
- Phuket e Pattaya – Mercados noturnos locais que oferecem recordações, moda e comida de rua.
- Muitas aldeias e centros de artesanato vendem produtos autênticos feitos à mão diretamente pelos artesãos locais.

Negociação na Tailândia

- A negociação é comum nos mercados e com os vendedores ambulantes, mas não nos centros comerciais ou lojas com preços fixos.
- Uma atitude amigável ajuda; comece por oferecer cerca de 30–50% menos do que o preço pedido e negocie a partir daí.
- Ir embora educadamente pode por vezes encorajar um melhor negócio.
- Seja respeitoso ao regatear – regatear excessivamente por pequenas quantias pode ser visto como falta de educação.

Vendedores de rua e ambulantes

- Os vendedores nas zonas turísticas podem ser persistentes; um educado mas firme “Mai ow khrap/kha” (“Não, obrigado” em tailandês) é suficiente para recusar.
- Tenha cuidado ao comprar prata, pedras preciosas ou antiguidades, pois existem artigos contrafeitos. Compre em lojas com boa reputação para garantir a qualidade.



Durante a viagem



auroratravel.asia



GORJETAS

A gorjeta não está profundamente enraizada na cultura tailandesa, mas tornou-se mais comum na indústria do turismo. Embora não seja obrigatório, uma pequena gratificação é apreciada por um bom serviço. Abaixo estão os valores sugeridos para a gorjeta (em baht tailandês - THB):

Guias Turísticos e Motoristas

- Tour Privado: ฿200–฿500 por pessoa por dia para um guia local ou da cidade.
- Excursão de grupo: ฿150–฿300 por pessoa por dia para um guia acompanhado; ฿100–฿200 por pessoa por dia para um guia local.
- Motorista: Normalmente recebem cerca de metade do que os guias recebem (฿100–฿250 por pessoa por dia).
- Trekking ou excursões de aventura: Recomenda-se uma gorjeta adicional, cerca de ฿100–฿200 por guia por dia.

Pessoal do hotel e do restaurante

- Restaurantes: 5–10% da fatura se não estiver incluída uma taxa de serviço.
- Serviço de limpeza: ฿50–฿100 por dia por quarto.
- Porteiros: ฿20–฿50 dólares por saco/mala, dependendo o tamanho da bagagem.

Pessoal do cruzeiro de barco

- Passeio de barco de um dia: ฿50–฿100 por hóspede para um bom serviço.

Outros fornecedores de serviços

- Terapeutas de Spa e Massagem: ฿50–฿150 por tratamento, especialmente para um serviço excelente.
- Motoristas de Tuk-Tuk e Táxis: Não é necessário dar gorjeta, mas arredondar a tarifa ou adicionar ฿20–฿50 para viagens mais longas é apreciado.



Thank You



Head Office: Vinare building, 141 Le Duan street, Cua Nam Ward, Hanoi, Vietnam

Tel: +84 24 3747 2597 | www.auroratravel.asia | sale@auroratravel.asia