

# Consejos de viaje

## T A I L A N D I A





## ZONA HORARIA Y HORARIO DE TRABAJO

Tailandia opera con la hora de Indochina (ICT), que es GMT +7 horas. El horario comercial estándar suele ser de 8:00 a. m. a 5:00 p. m., de lunes a viernes. Muchos restaurantes, tiendas y servicios en las zonas turísticas permanecen abiertos hasta las 10:00 p.m. o más tarde, especialmente en las principales ciudades como Bangkok, Chiang Mai y Phuket. Los centros comerciales y los mercados nocturnos a menudo permanecen abiertos hasta tarde.



## IDIOMA

El tailandés es el idioma oficial de Tailandia. El inglés se habla ampliamente en zonas turísticas, hoteles y ciudades importantes, pero el dominio puede ser limitado en las regiones rurales. El alfabeto tailandés es único y difiere de otros idiomas del sudeste asiático, aunque muchas señales de tráfico y documentos oficiales incluyen traducciones al inglés.



## PASAPORTE & VISADO

Se requiere un pasaporte válido con al menos seis meses de validez para ingresar a Tailandia. Muchas nacionalidades disfrutan de la entrada sin visado para estancias de 30 días al llegar por vía aérea y de 15 a 30 días al entrar por tierra (dependiendo de la nacionalidad). Los viajeros que requieren una visa pueden solicitar una visa de turista (válida por 60 días, prorrogable por otros 30 días) o una visa electrónica por adelantado. Comprueba siempre las últimas políticas de visado antes de viajar. La Tarjeta Digital de Llegada de Tailandia (TDAC) será obligatoria a partir del 1 de mayo de 2025 para todas las llegadas internacionales.



## TRANSPORTE

Tailandia ofrece diversas opciones de transporte. Los taxis, tuk-tuks, mototaxis y aplicaciones de transporte como Grab y Bolt están ampliamente disponibles en las principales ciudades. Los sistemas de metro BTS Skytrain y MRT en Bangkok proporcionan un transporte urbano eficiente. Para los viajes interurbanos, las opciones incluyen autobuses, minivans, vuelos nacionales y la red ferroviaria en expansión. El alquiler de motos y coches es popular, pero requiere una licencia de conducir internacional.



## DIVISA

La moneda oficial es el baht tailandés (THB). A partir de 2024, el tipo de cambio es de aproximadamente 36 THB por dólar estadounidense. Las tarjetas de crédito son ampliamente aceptadas en hoteles, restaurantes y centros comerciales, pero se prefiere el efectivo para los pequeños vendedores y los mercados locales. Los cajeros automáticos son fáciles de conseguir, aunque los retiros internacionales pueden incluir tarifas. Las casas de cambio ofrecen tarifas competitivas.



## ELECTRICIDAD

Tailandia funciona con un voltaje de alimentación de 230 V y una frecuencia de 50 Hz. Los tipos de enchufes comunes incluyen Tipo A (dos clavijas planas), Tipo C (dos clavijas redondas) y Tipo B (dos clavijas planas con una clavija de conexión a tierra). Se recomienda un adaptador universal, ya que los tipos de enchufe pueden variar según el alojamiento.





# Hacer

- Saluda a las personas con un Wai (juntando las palmas de las manos en un gesto similar a una oración) en lugar de un apretón de manos.
- Muestre respeto a los ancianos, a los monjes y a las tradiciones religiosas a través de discursos y gestos educados.
- Use ambas manos cuando dé o reciba artículos, especialmente a ancianos o funcionarios.
- Vístete modestamente cuando visites templos o sitios religiosos (cúbrete los hombros y las rodillas).
- •Quítese los zapatos antes de entrar a casas, templos o ciertos establecimientos.
- Pide permiso antes de tomar fotografías de personas, monjes, lugares religiosos o comunidades rurales.



# No Hacer

- No toque la cabeza de una persona, incluidos los niños, ya que se considera sagrada.
- No señale a personas u objetos con el dedo índice; En su lugar, usa toda la mano.
- No levante la voz ni muestre enojo en público; Los tailandeses valoran la calma y evitar la confrontación.
- Las mujeres no deben tocar a los monjes ni entregarles objetos directamente, sino colocar las ofrendas sobre una mesa o mantel.
- Evite las demostraciones excesivas de afecto en público.
- No discuta temas delicados como la política, la monarquía o conflictos pasados a menos que se le invite a hacerlo.





## REQUISITOS SANITARIOS

Los viajeros a Tailandia deben consultar a su proveedor de atención médica o a un especialista en medicina del viajero para asegurarse de que están al día con las vacunas de rutina y para analizar las vacunas necesarias. Las vacunas recomendadas pueden incluir:

- **Sarampión, paperas y rubéola (MMR):** Asegúrese de estar completamente vacunado, ya que se han producido brotes en varias regiones.
- **Difteria y tétanos:** Mantener las vacunas al día es esencial debido a los brotes periódicos.
- **Hepatitis A y B:** Se recomienda la vacunación debido al riesgo potencial de exposición.
- **Tifoidea:** Recomendado para viajeros, especialmente aquellos que planean consumir comida local o callejera.
- **Rabia:** Considere la vacunación si planea participar en actividades que podrían ponerlo en contacto con animales, particularmente perros o monos.
- **Encefalitis japonesa:** Recomendado para viajeros que pasan períodos prolongados en áreas rurales o durante la temporada de transmisión.
- **Malaria y dengue:** Las enfermedades transmitidas por mosquitos son un riesgo, especialmente en áreas remotas o boscosas. Use repelente de insectos, use ropa de manga larga y duerma bajo un mosquitero si se hospeda en lugares rurales.

Se recomienda encarecidamente a todos los viajeros que compren un seguro de viaje personal completo antes de la salida. Este seguro debe cubrir los gastos relacionados con la salud, incluida la evacuación médica, así como la pérdida o el robo de pertenencias personales. Contar con un seguro de tu país de origen puede simplificar el proceso en caso de accidente o enfermedad, evitando complicados trámites en el extranjero.

## QUÉ LLEVAR

Para garantizar un viaje cómodo y seguro a Tailandia, tenga en cuenta los siguientes consejos para empacar:

- **Ropa:** Empaca ropa ligera y transpirable adecuada para un clima tropical. Incluya una chaqueta ligera o un suéter para las noches más frescas o los ambientes con aire acondicionado.
- **Elementos esenciales de la salud:** Lleve bloqueador solar, un sombrero de ala ancha y repelente de insectos que contenga DEET para protegerse contra los mosquitos.
- **Medicamentos:** Lleve consigo un botiquín básico de primeros auxilios y cualquier medicamento recetado que necesite, junto con una copia de la receta.
- **Documentación:** Guarde fotocopias de documentos importantes, como su pasaporte, visa, seguro de viaje y registros de vacunación, en un lugar seguro separado de los originales.
- **Misceláneo:** Una botella de agua reutilizable, un paraguas de viaje y un adaptador de corriente adecuado para los enchufes eléctricos de Laos pueden ser muy útiles.





## ADUANAS Y FORMALIDADES

Los viajeros que lleguen a Tailandia deben completar una tarjeta de llegada (TM6) y un formulario de declaración de aduanas si transportan mercancías sujetas a impuestos o restringidas. Estos formularios generalmente se distribuyen en los vuelos o están disponibles en los mostradores de inmigración. Los visitantes con un visado electrónico o un visado a la llegada deben presentar una carta de aprobación impresa junto con su pasaporte.

### Franquicias libres de impuestos

- **Alcohol:** Hasta 1 litro de licor.
- **Tabaco:** Hasta 200 cigarrillos, 250 gramos de tabaco o 50 puros.
- **Otros bienes:** Artículos personales y regalos valorados en no más de 20.000 THB.

### Artículos restringidos y prohibidos

- Narcóticos y drogas ilegales (estrictamente prohibidos con penas severas).
- Armas de fuego, explosivos y municiones (a menos que se cuente con la aprobación previa del gobierno).
- Materiales obscenos, productos falsificados y publicaciones políticamente sensibles.
- Vida silvestre en peligro de extinción y productos elaborados a partir de ella (por ejemplo, marfil, ciertas pieles de animales).

### Medicamentos y Declaraciones Especiales

- Los medicamentos recetados deben estar en su empaque original, acompañados de una nota del médico o receta para evitar problemas de aduanas.
- Las grandes cantidades de efectivo que superen los \$20,000 USD (o su equivalente) deben declararse a la llegada o salida.

### Salida de Tailandia

- Los artefactos antiguos y las imágenes de Buda requieren permisos especiales para su exportación. Compre solo a distribuidores autorizados que proporcionen documentación oficial de exportación.
- El baht tailandés (THB) que supere los 50.000 THB (o 450.000 THB si se viaja a países limítrofes) debe declararse antes de salir de Tailandia.





## CLIMA Y TIEMPO

Tailandia tiene un clima tropical con tres estaciones principales:

### Estación Fría y Seca (Noviembre a Febrero)

- Las temperaturas oscilan entre los 18 y los 30 °C (64 y los 86 °F), con baja humedad y cielos despejados.
- Este es el mejor momento para visitar, especialmente para actividades al aire libre y destinos de playa.
- Las regiones del norte, como Chiang Mai y Chiang Rai, pueden ser frías por la noche, cayendo por debajo de los 15 °C (59 °F).

### Temporada Cálida (Marzo a Mayo)

- Las temperaturas pueden elevarse hasta los 35-40 °C (95-104 °F), con mucha humedad, especialmente en Bangkok y el centro de Tailandia.
- Abril es el mes más caluroso, y muchos lugareños celebran el Songkran (Año Nuevo tailandés) con festivales acuáticos para refrescarse.
- Los destinos de playa en el Golfo de Tailandia (como Koh Samui) ofrecen alivio con la brisa marina.

### Temporada de Lluvias (junio a octubre))

- Las temperaturas oscilan entre los 25 y los 35 °C (77 y los 95 °F), con lluvias cortas pero fuertes frecuentes, principalmente por la tarde o la noche.
- Exuberantes paisajes verdes y menos multitudes, lo que lo convierte en un gran momento para los amantes de la naturaleza.
- Algunas islas en el mar de Andamán (como Koh Phi Phi y Phuket) experimentan mares agitados e interrupciones ocasionales del ferry.
- Es posible que se produzcan inundaciones en algunas zonas urbanas, como Bangkok y Chiang Mai.





## COMUNICACIONES

### Teléfono/Tarjeta SIM

- Comprar una tarjeta SIM local es una forma rentable de mantenerse conectado. Las tarjetas SIM de prepago con datos móviles 4G/5G cuestan entre 5 y 10 dólares.
- Los principales proveedores de telecomunicaciones incluyen AIS, TrueMove H y dtac. Las tarjetas SIM están disponibles en aeropuertos, tiendas de conveniencia y tiendas de móviles.
- Puede recargar crédito fácilmente en 7-Eleven, FamilyMart o a través de aplicaciones de banca móvil.
- Se recomienda utilizar servicios VOIP como WhatsApp, Skype o Zoom para llamadas internacionales.

### Internet

- El Wi-Fi gratuito está ampliamente disponible en hoteles, restaurantes, cafeterías y centros comerciales, pero las velocidades varían.
- La conectividad 4G/5G es fiable en las ciudades, mientras que las zonas rurales pueden tener señales más débiles.
- Los dispositivos Wi-Fi de bolsillo están disponibles para alquilar en aeropuertos y los principales centros turísticos.

### Servicio Postal

- Thailand's postal system is efficient and reliable, with Thailand Post offering domestic and international shipping.
- El servicio de correo urgente (EMS) proporciona una entrega internacional más rápida.
- Las principales oficinas de correos se encuentran en las ciudades, y algunos hoteles ofrecen servicios de correo.



## COCINA TAILANDESA

La cocina tailandesa es mundialmente famosa por su armonioso equilibrio de sabores dulces, ácidos, salados y picantes. El arroz es un alimento básico en las comidas tailandesas, a menudo combinado con curry aromático, platos salteados y hierbas frescas. Influenciada por las tradiciones culinarias chinas, indias y malayas, la comida tailandesa ofrece una amplia variedad de comida callejera y experiencias gastronómicas.

### Alimentos

- Pad Thai – Fideos de arroz salteados con camarones, tofu, huevos y cacahuets.
- Tom Yum Goong – Sopa de camarones picantes y agrios con limoncillo, lima y chile.
- Som Tam – Ensalada de papaya verde con una mezcla de sabores dulces, picantes y picantes.
- Massaman Curry – Un curry rico y ligeramente especiado con patatas y cacahuets.

### Bebidas

- Té helado tailandés – Té endulzado con leche condensada y hielo, popular por su textura cremosa.
- Cerveza – Las cervezas locales más populares son Singha, Chang y Leo.
- Whisky de arroz (Lao Khao) – Un fuerte licor tradicional hecho de arroz fermentado.
- Seguridad en el agua: el agua del grifo no es potable para beber. Se recomienda beber agua embotellada o filtrada, ampliamente disponible a precios razonables. Muchos hoteles y restaurantes ofrecen recargas gratuitas de agua filtrada.





## DIVISAS, CAMBIO DE MONEDA Y CAJEROS AUTOMÁTICOS

La moneda oficial de Tailandia es el baht tailandés (THB). Los billetes están disponibles en denominaciones de 20, 50, 100, 500 y 1.000 THB, mientras que las monedas vienen en 1, 2, 5 y 10 THB, junto con monedas satang más pequeñas (25 y 50 satang). A partir de 2024, el tipo de cambio fluctúa alrededor de 35 THB por dólar estadounidense, pero las tasas pueden variar.

### Tarjetas de crédito

Visa y MasterCard son ampliamente aceptadas en hoteles, restaurantes de lujo, centros comerciales y atracciones turísticas. American Express y UnionPay se aceptan en ubicaciones seleccionadas. Sin embargo, los pequeños vendedores, los mercados callejeros y las zonas rurales suelen aceptar sólo dinero en efectivo. Algunas empresas pueden aplicar un recargo del 3% al 5% para los pagos con tarjeta.

### Cajeros automáticos

Los cajeros automáticos están disponibles en toda Tailandia, incluidas las principales ciudades, aeropuertos y zonas turísticas. La mayoría de los cajeros automáticos solo dispensan baht tailandés y tienen un límite de retirada de 20.000-30.000 THB por transacción. Las comisiones de retirada en cajeros automáticos internacionales oscilan entre los 150 y los 220 THB por transacción, por lo que es aconsejable retirar cantidades mayores a la vez para reducir las comisiones.

### Cambio de moneda

Las monedas extranjeras, particularmente dólares estadounidenses, euros y libras esterlinas, se pueden cambiar en bancos, oficinas de cambio de divisas y algunos hoteles. Los tipos de cambio suelen ser mejores en los mostradores de cambio dedicados que en los aeropuertos u hoteles. Se recomienda llevar billetes de baht tailandés de baja denominación pequeña para mayor comodidad, ya que algunos vendedores pueden tener dificultades para romper billetes grandes.





## SEGURIDAD

### Pertenencias personales

- Tailandia suele ser un destino seguro para los viajeros, pero es importante estar atento.
- Evite exhibir artículos valiosos como joyas, grandes cantidades de dinero en efectivo o aparatos electrónicos costosos en público.
- Use un cinturón de dinero o una bolsa antirrobo para guardar objetos de valor, especialmente en áreas concurridas.
- Muchos hoteles ofrecen cajas fuertes en la habitación o almacenamiento seguro en la recepción para pasaportes y documentos importantes.

### Hurto

- Los carteristas y el robo de bolsos pueden ocurrir ocasionalmente en áreas concurridas como mercados nocturnos, transporte público y sitios turísticos populares.
- Cuando conduzca en tuk-tuks o en motocicletas, mantenga su bolso bien atado a su cuerpo y evite usar su teléfono cerca de la carretera, ya que pueden ocurrir robos.
- Tenga mucho cuidado por la noche, especialmente en áreas menos pobladas o en playas aisladas.

### Estafas y Fraudes Turísticos

- Taxis o tuk-tuk caros: insista siempre en usar la tarifa con taxímetro para los taxis o acuerde un precio antes de subirse a un tuk-tuk.
- Estafas de gemas falsas o sastrerías: evite las ofertas que parezcan "demasiado buenas para ser verdad" y compre en tiendas de buena reputación.
- Estafas de alquiler: si alquila motocicletas o motos acuáticas, tome fotos del vehículo antes de usarlo para evitar ser culpado por daños preexistentes.

### Objetos perdidos y seguro de viaje

Presentar una denuncia policial por artículos perdidos o robados puede llevar tiempo y las posibilidades de recuperación son bajas.

Para minimizar el riesgo:

- Guarde fotocopias de su pasaporte, visa y seguro de viaje en un lugar separado.
- Lleve solo lo que necesite cuando salga y deje dinero en efectivo y objetos de valor adicionales asegurados en su hotel.
- Se recomienda encarecidamente un seguro de viaje que cubra robo, pérdida y emergencias médicas.





## VUELOS NACIONALES Y TASAS AEROPORTUARIAS

### Tasa aeroportuaria

- Las tasas aeroportuarias para vuelos nacionales e internacionales están incluidas en el precio del billete. No se requiere ningún pago adicional en el aeropuerto.

### Recomendaciones de check-in

- Vuelos internacionales: llegue al menos 3 horas antes de la salida.
- Vuelos domésticos: llegue al menos 2 horas antes de la salida.
- El check-in en línea está disponible para la mayoría de las aerolíneas, pero algunos aeropuertos nacionales pueden requerir una tarjeta de embarque impresa para los controles de seguridad.

### Franquicia de equipaje

- Thai Airways, la aerolínea nacional, permite 1 maleta facturada (20-30 kg) y 1 equipaje de mano (7 kg) para los pasajeros de clase económica.
- Las aerolíneas de bajo coste, como Thai AirAsia, Nok Air y Thai Lion Air, suelen cobrar extra por el equipaje facturado, por lo que es mejor revisar las políticas de equipaje antes de hacer la reserva.
- Las tarifas de equipaje con sobrepeso pueden ser costosas, por lo que se recomienda reservar con anticipación una franquicia de equipaje adicional si es necesario.

## COMPRAS Y REGATEO

Tailandia es conocida por sus textiles de seda, joyas de plata, tallas de madera, cerámica, artesanías hechas a mano y especias y tés de origen local. Los souvenirs populares incluyen bálsamos de hierbas tailandeses, productos a base de coco y artículos para el cuidado de la piel de alta calidad.

### Mercados Locales

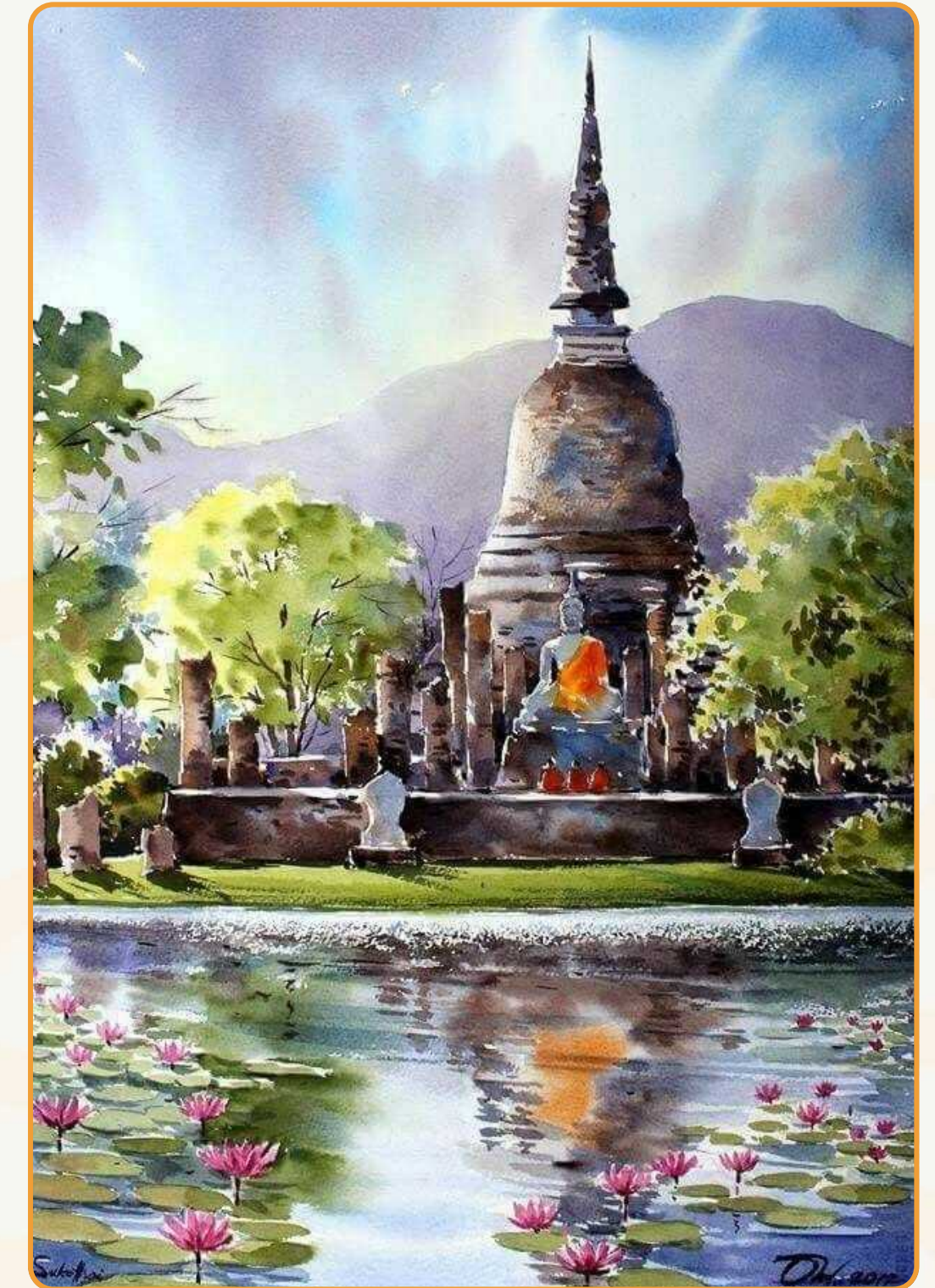
- Bangkok – Chatuchak Weekend Market (uno de los mercados más grandes del mundo) y Pak Khlong Talad (mercado de flores).
- Chiang Mai – Mercado de los domingos por la noche y mercado de Warorot para artesanías y textiles tradicionales.
- Phuket y Pattaya: mercados nocturnos locales que ofrecen recuerdos, moda y comida callejera.
- Muchos pueblos y centros artesanales venden auténticos productos hechos a mano directamente de artesanos locales.

### Negociación en Tailandia

- El regateo es común en los mercados y con los vendedores ambulantes, pero no en los centros comerciales o tiendas con precios fijos.
- Una actitud amistosa ayuda; Comience ofreciendo alrededor de un 30-50% más bajo que el precio de venta y negocie a partir de ahí.
- Alejarse cortésmente a veces puede fomentar un mejor trato.
- Sé respetuoso al regatear: el regateo excesivo sobre pequeñas cantidades puede ser visto como de mala educación.

### Vendedores ambulantes

- Los vendedores en las zonas turísticas pueden ser persistentes; un cortés pero firme "Mai ow khrap/kha" ("No, gracias" en tailandés) es suficiente para negarse.
- Tenga cuidado al comprar plata, piedras preciosas o antigüedades, ya que existen artículos falsificados. Compre en tiendas de buena reputación para garantizar la calidad.





## PROPINAS

Las propinas no están profundamente arraigadas en la cultura tailandesa, pero se han vuelto más comunes en la industria del turismo. Si bien no es obligatorio, se agradece una pequeña propina por un buen servicio. A continuación se muestran las cantidades de propina sugeridas (en baht tailandés – THB):

### Guías turísticos y conductores

- Tour privado: ฿200–฿500 por pasajero por día para un guía local o de la ciudad.
- Tour en grupo: ฿150–฿300 por pasajero por día para un guía acompañado; ฿100–฿200 para un guía local.
- Conductores: Por lo general, reciben aproximadamente la mitad de lo que reciben los guías (฿100–฿250 por pasajero por día).
- Trekking o excursiones de aventura: Se recomienda dar propinas adicionales, alrededor de ฿100–฿200 por guía por día.

### Personal del hotel y del restaurante

- Restaurantes: 5-10% de la factura si no se incluye un cargo por servicio.
- Servicio de limpieza: ฿50–฿100 por día por habitación.
- Porteadores: ฿20–฿50 por maleta, dependiendo del tamaño del equipaje.

### Personal de cruceros en barco

- Excursión de un día en barco: ฿50–฿100 por pasajero para un buen servicio.

### Otros proveedores de servicios

- Spa y masajistas: ฿ 50- ฿ 150 por tratamiento, especialmente por un servicio excelente.
- Tuk-Tuk y taxistas: No se requiere propina, pero se agradece redondear la tarifa o agregar ฿20–฿50 para viajes más largos.



Thank You



**Head Office:** Vinare building, 141 Le Duan street, Cua Nam Ward, Hanoi, Vietnam

Tel: +84 24 3747 2597 | [www.auroratravel.asia](http://www.auroratravel.asia) | [sale@auroratravel.asia](mailto:sale@auroratravel.asia)